

福島病院 各部署紹介

～愛すべき職場～手術室編

今回の愛すべき職場は「手術室(OP室)」をご紹介します。

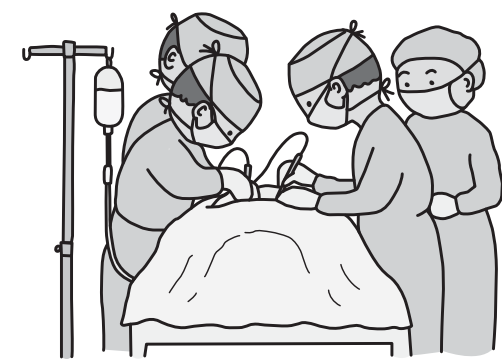
当院のOP室は2階奥に位置し、前回紹介しました「中央材料室(中材)」の隣にあります。

年間の手術件数は74件あり(平成24年実績、ちなみに平成25年は8/15現在71件で大幅に増えています)、特に南有紀子医師が常勤として来られてからは、OP件数が非常に多くなっております。

やはり大腸肛門の手術(鼠径ヘルニア、痔瘻、ジオン注射硬化療法など)、腹腔鏡下のOPが中心となっています。(腹腔鏡下のOPは平成24年12件、本年は8/15現在で11件)基本的には木曜日と土曜日の午後が手術日となっております。OP室には医師だけでなく(兼務ですが)熟練技術を携えた看護師が勤務していて、患者さんやご家族にとっても非常に心強いです。術後管理も充実しており、3階詰所横の重傷者室にて管理し(痔瘻やヘルニアなどの術後は大部屋・個室にて)万全の態勢で患者さんをお迎えしております。

このような職場に一度来て???

もし入院手術になったときには頑張ります!!!



私たちと一緒にお仕事しませんか?

新入職員紹介

- | | |
|---|--|
| ■西田 拓平 (ニシダ タクヘイ)
理学療法士 H24年11月01日入職 | ■永峯 菜保 (ナガミネ マホ)
看護師 H25年04月01日入職 |
| ■内藤 浩史 (ナイトウ ヒロシ)
調理師 H24年12月01日入職 | ■日野 宏美 (ヒノ ヒロミ)
看護師 H25年04月01日入職 |
| ■佐々木 万里子 (ササキ マリコ)
看護助手 H25年02月16日入職 | ■浜里 あずさ (ハマザト アズサ)
看護師 H25年04月01日入職 |
| ■田中 郁美 (タナカ イクミ)
看護師 H25年04月01日入職 | ■戸上 尚子 (トガミ ナオコ)
看護助手 H25年06月01日入職 |
| ■熊川 世界 (クマガワ セカイ)
看護師 H25年04月01日入職 | ■狩谷 智子 (カヤトモコ)
薬剤師 H25年06月01日入職 |
| ■鈴木 彩子 (スズキ アヤコ)
看護師 H25年04月01日入職 | ■山本 裕馬 (ヤマモト ユウマ)
調理師 H25年08月01日入職 |

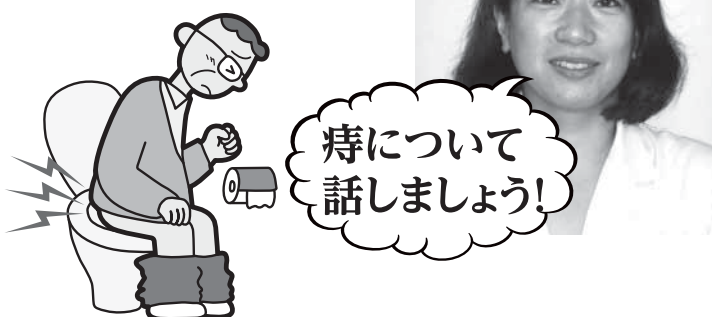
看護師さん

大募集!!

当院では地域に密着した医療をめざし、一緒に働くスタッフを募集中です。未経験の方、ブランクのある方も教育カリキュラムに従い指導いたしますので安心下さい。看護師は2交代制です。日勤のみの方など相談に応じます。24時間託児所も完備しています。お気軽にお問い合わせ下さい。

病気の話

医師 南有紀子



痔について話しましょう!

痔は、ごくありふれた病気です。しかしながら、なかなか受診するまでに勇気がある病気であるということも事実です。特に女性の患者さんではその傾向が強いのではないのでしょうか?思いきって病院へ足を運ぶことができずに症状を悪化させている方も多いと思います。女性には、妊娠・出産という大きなイベントがあります。妊娠・出産によって、痔は確実に悪化します。また、痔だと思い込んでいた血便が、実は大腸癌や潰瘍性大腸炎などの急いで治療が必要な大腸の病気が原因であったということも、珍しいことではありません。まず一番大事なことは、排便時に血がつく、血便が出るなどという心当たりのある患者さんは、大腸内視鏡検査や注腸検査などで悪性疾患がないかということを確認することです。

一口に痔といいますが、実際には痔核(いぼ痔)、裂肛(切れ痔)、痔瘻(痔ろう)と3種類の疾患があり、男女別や年代別でもどの痔が出てくるか。これ以外にも、直腸脱という病気も、よく痔と間違われる病気のひとつです。それぞれの疾患について、簡単に症状、治療法などを説明します。

痔核(いぼ痔)



痔核の主な症状は、出血、痛み、脱出です。肛門の皮膚や粘膜が緩んで脱出してきたものです。治療法としては(1)軟膏などによる保存的療法、(2)硬化療法(ジオン注射など)、(3)ゴム輪による結紮術、(4)根治手術(結紮切除術やPPH)などがあります。当院では痔核の進行度にあわせて、場合によっては複数の治療法を組み合わせることによって、それぞれの患者さんに満足していただけるような手術を心がけています。痔核の根治手術を施行した場合の平均入院期間は5日間ですが、それぞれの患者さんの状況を考慮して手術法や入院日数を決めていますので、まずはご相談ください。

裂肛(切れ痔)



裂肛の主な症状は、出血、痛みです。便秘や下痢などで肛門に

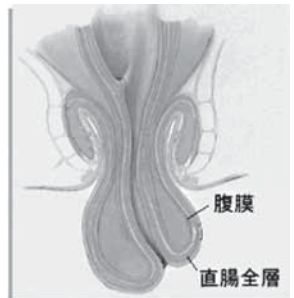
負担がかかってきた、肛門の傷です。特に若い女性に多い疾患です。慢性化すると肛門狭窄、肛門ポリープにもつながります。治療の基本は排便コントロールと外用薬の塗布ですが、慢性化した場合には切除手術や内括約筋切開術、肛門狭窄に対しては皮膚弁移動手術も必要になります。早いうちですと、軟膏で簡単に治癒しますので、早めに受診されることをお勧めします。

痔瘻(痔ろう)



痔瘻の主な症状は、痛み、腫れ、膿、しこりです。肛門内の細菌が肛門内から皮下にたまり、肛門周囲膿瘍という、肛門周囲が腫れた状態になります。切開を加えて膿を外に出しますが、約半数の人はトンネルが残って痔瘻となります。痔瘻の状態になると根治手術が必要です。痔瘻は手術でしか治りません。手術方法も、痔瘻のできている位置や深さ、男女の違いによっても治療法はかわってきます。切開開放法やくりぬき法、シートン法(輪ゴムをかけてじわじわ締めっていく方法)、Hanley法などいろいろあり、当院では、患者さんや痔瘻の状態でひとりひとりに合った手術法を選択しています。

直腸脱



直腸脱は正確には痔ではありませんが、痔だということで受診される患者さんでこの病気の方をよくみかけます。直腸が肛門から脱出してきてしまう病気で、高齢の女性に多く見られますが、男性や若年の方にも起こりうる病気です。加齢などにより骨盤底筋が弱くなり直腸が脱出してくる病気ですが、直腸脱のみならず、子宮脱や膀胱脱、直腸瘤などの病気を合併することもあります。数cmの脱出からひどい方では数十cmも脱出することもあり、症状としては粘液で下着が汚れる、おしりに何か挟まっけて歩きにくいなどです。治療の基本は手術ですが、肛門から行う手術(経肛門の手術)や、おなかから直腸をつり上げる手術(経腹手術)があります。当院ではどちらの手術も対応しており、腹腔鏡下の直腸脱手術も積極的にを行っています。患者さんの状態によってご相談させて頂いた上で術式を決定しています。

では、痔にならないためにはどのようなことに気をつけたいのでしょうか?まずは、便通のコントロールをしっかりすることです。硬い便が続けば裂肛になりやすくなりますし、便秘で長時間トイレでいきむ習慣のある人は痔核になりやすくなります。

まずはみなさん、おしりに何かのトラブルがあれば、思い切って私の外来を受診してみてください!便秘や下痢などの排便コントロールに関しても相談してもらえれば、いろんな方法でアドバイスはできると思います。長年悩んできた患者さんも、案外すっと解決策が見つかることもあると思いますよ。



FUKUSHIMA INFORMATION 2013 AUTUMN



福島インフォメーション

地域に密着した良心的な医療を提供する事を使命としています。

発行 医療法人永寿会 福島病院
〒535-0012 大阪府旭区千林2-4-22
TEL.06-6953-2940(代)
FAX.06-6953-2918
ホームページアドレス:
http://www.fukushima-hosp.or.jp
発行日/平成25年 10月

理念

24時間いつでも誰でも気軽に利用できる、

地域に密着したコンビニ型病院(皆様病院)をめざす。

基本方針

正確な診断に基づいて最適な医療機関での治療をめざす。

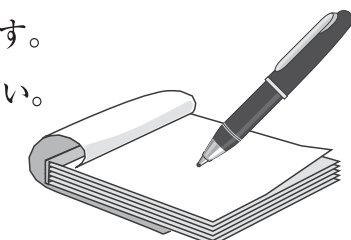
幅広い患者のニーズに細かく対応して、

患者だけでなく従業員自身も安心して知人や身内を紹介できる病院をめざす。

【広報係より】

本年初めての広報誌を発刊することになりました。愛読者のみなさま、お待たせしました。今回は『秋号』としてお届けいたします。

内容は以前よりページ数も増え、ボリューム満点の内容となっております。是非、お楽しみ下さい。



診療科目:

- 外科・消化器外科・肛門外科・整形外科・
- 内科・糖尿病内科・消化器内科・
- 脳神経内科・人工透析内科・
- リハビリテーション科・
- 放射線科・
- 麻酔科

当院の診療科目です。



新卒職員紹介



田中郁美 (タナカ イクミ) 看護師

香里ヶ丘看護専門学校卒業
▶大阪府出身
4月から看護師として働くことになりました。まだ未熟者ですが笑顔で頑張りますので宜しくお願いします。



鈴木彩子 (スズキ アヤコ) 看護師

大阪医専卒業
▶大阪府出身
今年の4月から看護師として働くことになりました。(患者さんから信頼され)一人前の仕事ができる看護師をめざし頑張ります。



永峯茉保 (ナガミネ マホ) 看護師

大阪府医師会看護専門学校卒業
▶長崎県出身
看護師になることができ嬉しさと不安でいっぱいです。しかし笑顔忘れず一生懸命頑張ります。



日野宏美 (ヒノ ヒロミ) 看護師

大阪保健福祉専門学校卒業
▶大阪府出身
4月から看護師として勤務することになりました。まだまだご迷惑をおかけしますが精一杯頑張ります。



熊川世界 (クマガワ セカイ) 看護師

大阪市立大学医学部看護学科卒業
▶長崎県出身
今年の4月から看護師として働くことになりました。未熟者でご迷惑をおかけすると思いますが、笑顔で頑張りますので皆さん気軽にお声をかけて下さい。



浜里あずさ (ハマザト アズサ) 看護師

行岡医療技術専門学校卒業
▶長崎県出身
積極的に仕事に取り組み多くのことを吸収して学んでいきたいです。一生懸命頑張りますので宜しくお願いします。

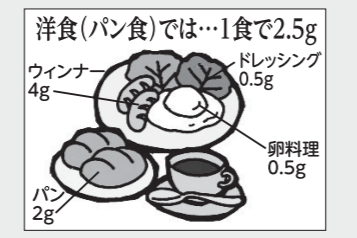
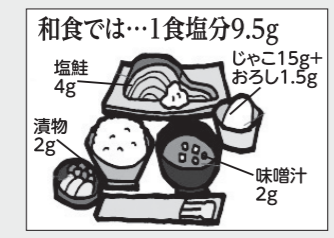
日本人の食塩摂取量

食塩を取りすぎると、血圧を上げることは多くの研究から指摘されています。逆に減塩すると、心臓の病気(左心室肥大)やたんぱく尿の程度を軽くすること、動脈の柔軟性を高めること、降圧薬の効果を高めることなどの良い点がたくさんあります。

日本人成人の食塩摂取量は男性11.9g、女性10.1gです(国民栄養調査22年)。これは小さじすりきり2杯強です。日本は世界の中で最も1日の平均食塩摂取量が多い国です。ちなみにヨーロッパで5~6g、アメリカでは8~10g、アフリカでは3g以下の地域・国も珍しくありません。なぜ日本は食塩の摂取量が多いのでしょうか?右記の図の通り、



和食は塩分が多いことはわかりますね。福島病院の病院食はできるだけおいしい減塩の和食を提供できるよう、工夫しています。今回は減塩の様々な工夫を紹介します。



3本セットの計量スプーン「小さじ」はどれ?

※小さじは小さじ! (茶碗の半分は小さじ1杯、お茶碗の半分は小さじ2杯、お茶碗の半分は小さじ3杯)

10年勤続表彰



看護助手 堤 洋子

福島病院に勤務して早や10年が過ぎました。この10年皆様からご指導やあたたかい言葉をいただき、私も少し成長できた気がします。看護助手の仕事は「ヘルパーさん」といわれるだけあって看護師さんや他のスタッフをヘルプする仕事です。やってみて本当に大変な仕事と感じております。が...私には適職だと自負しております。(笑) これからもこの仕事を私自身が楽しみつつも皆様のお役に立てるように頑張ります。宜しくお願いします。



BCチェッカーとは?

末梢血液循環の血流の機能状態を測定・評価する検査です。指先で健康度/動脈硬化度/血管年齢などが分かります。センサー部に指先を入れて早い人で約20秒。末梢血管の健康度がわかります。生活習慣病は血管の老化から始まるとも言われ、食事や運動で血管を若返らせる事で、健やかな毎日をお過ごしいただくのに役立ちます。BCチェッカーは動脈硬化とも相関があり、容易に測定できる健康チェックの新しい指標として注目を集めています。



測定・評価は体表の外から行われ、人体の内側に接触することがないため、操作性、安全性に優れています。

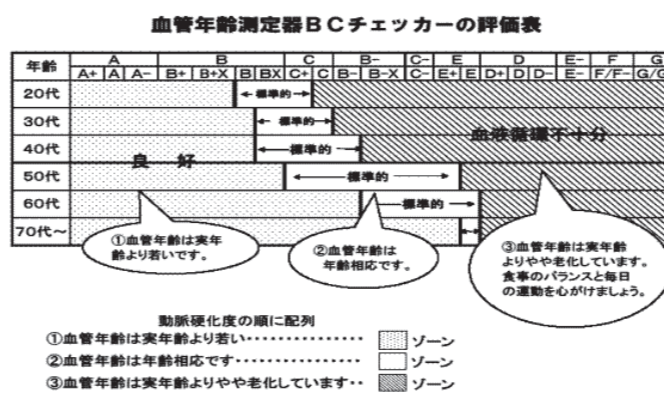
BCチェッカーの操作法

- 年齢、性別の登録
- 血液循環の機能は年齢によって変化します。BCチェッカーの測定結果に関するコメントが必要な場合には、年齢・性別の登録を行ってください。年齢・性別の登録をしなくても測定は可能ですが、年齢に応じたコメントが表示されません。
- 測定の開始と終了
- 被測定者が安静である事が必要です。被測定者が移動等で身体を動かした後であれば、測定場所の椅子に座った後、数分間安静にした後に測定を行って下さい。被測定者は用意されている椅子に深く座り、BCチェッカーが置かれている机の端まで身を寄せます。右腕の肘から指の先まで、机の上にゆったり乗せる姿勢で測定を行います。測定は20秒程度で終了します。

波形パターンは(A+)~(G-)の22種類があり、(A+)に近いほど末梢血液循環が良く、(G-)に近いほど末梢血液循環は悪くなっています。波形パターンとその評価は右表のようになっています。

BCチェッカー (Blood Circulation checker)

波形パターン	末梢血液循環の評価
A	血液循環のかなり悪い状態を示している。
B	血液循環が不十分になっていく経過の中で見られるが、まだ良い状態。ただし、20歳代でこのような波形を示す場合は、若干注意が必要。
C	血液循環が不十分になってきた状態を示し、特に30歳代までの人で、この波形を示す場合は要注意。
D.E.F.G	血液循環のかなり悪い状態を示している。



BCチェッカーの使用例

- BCチェッカーは末梢血液循環の血流の機能状態を測定することから、次のような場面に使用されています。
- 中高年の血液循環からみた健康状況のチェック (企業の社員検診、保健所の住民検診)
- 運動による血液循環機能向上の確認 (企業、自治体の健康作りサークルにおける測定)
- 医療現場での使用 (糖尿病等における末梢血液循環の投薬効果確認)
- 血液循環機能の表示により健康への関心を啓蒙 (健康食品への啓蒙、健康指導のツール)

●主な病名例

糖尿病、動脈硬化症、動脈閉鎖性疾患、抹消循環障害、脳梗塞、心筋梗塞、狭心症、高血圧、異常妊娠、妊娠中毒症など。
検査中は体を動かさないように、乳幼児では睡眠薬で眠らせてから検査を行なうこともあります。

医療専門職(メディカルスタッフ)のはてな??

第5回 言語聴覚士編

1. 言語聴覚士とは

医療従事者(コ・メディカルスタッフ)の一員であり、理学療法士(PT)、作業療法士(OT)、視能訓練士(ORT)と共に、リハビリテーション専門職と称されるうちの一つで、「ST(Speech-Language-Hearing Therapist)」と略称で呼ばれることもあります。

言語聴覚士法(1997年制定)に基づき、「厚生労働大臣の免許を受けて、言語聴覚士の名称を用いて、音声機能、言語機能又は聴覚に障害のある者についてその機能の維持向上を図るため、言語訓練その他の訓練、これに必要な検査及び助言、指導その他の援助を行うことを業とする者」とされています。

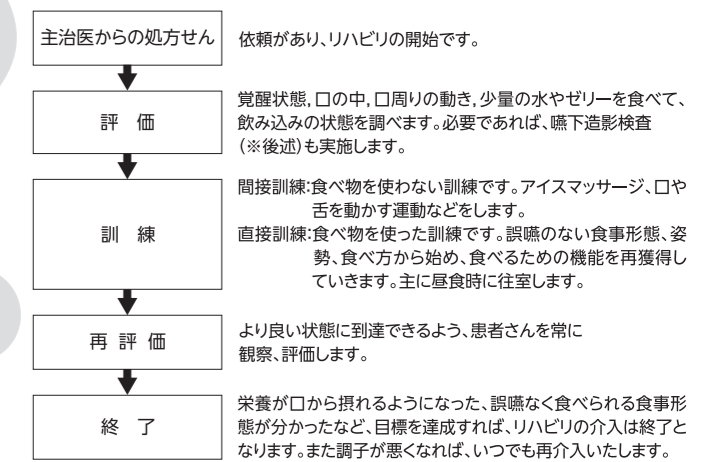
2. 主な仕事内容

「言語」という名の通り、ことばによるコミュニケーションに問題のある方に、専門的サービスを提供し、自分らしい生活が送れるよう支援します。また、ことばを話す時には口まわりを動かすことから、食べる機能の障害=「嚥下障害」にも対応します。

言語障害
ことばが出てこない、呂律が回らない、話が理解できない、文字が読めない など
音声障害
声が出にくい・かすれる など
嚥下障害
上手に噛めない、うまく飲み込めない、飲み込むとむせる など

こうしたことについて、なぜそうなっているのか検査・評価をし、ひとりひとりの状態に合った訓練、指導、助言、その他の援助を行います。

それでは具体的にどのようなことをしているのか、一例をご紹介します。当院で最も多いのは「嚥下障害」の患者さんです。脳卒中の後遺症で食べ物が喉を通らなくなった、体調不良で絶食になった後で食事を再開したらむせるようになったなど、食べ物が「口⇒食道⇒胃」ではなく、「口⇒気管⇒肺」に入ったり(=「誤嚥」と言います)、そのことが原因で肺炎を起こす(=誤嚥性肺炎)ことがあります。体調が落ち着いたところで、言語聴覚士のリハビリが始まります。

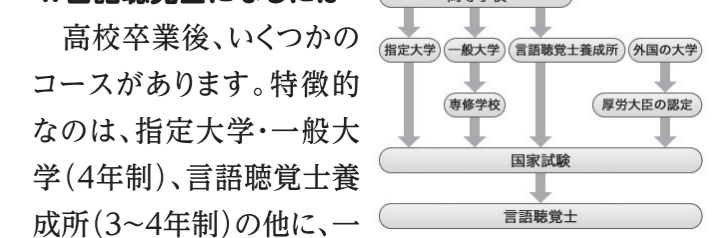


※「嚥下造影検査(VFと略されることもあります) : レントゲン透視室で、バリウムを混ぜた食べ物を食べてもらい、実際に食べ物が口や喉でどのように飲み込まれるのかを動画で記録することができる検査。外からは見えない舌や喉の動き、食物の様子がよく分かります。

3. 活躍の場は

言語聴覚士は医療機関だけでなく、保健施設(介護老人保健施設、デイケアセンター、訪問看護事業所、訪問リハビリテーション事業所など)、福祉施設(特別養護老人ホーム、肢体不自由児施設など)、教育機関(小中学校、研究施設など)、医療機器メーカー(補聴器、コミュニケーション機器)など、幅広い領域で活躍。ことばや聴こえ、食べることに問題をもつ方とご家族を支援します。

4. 言語聴覚士になるには



高校卒業後、いくつかのコースがあります。特徴的なのは、指定大学・一般大学(4年制)、言語聴覚士養成所(3~4年制)の他に、一般大学(4年制)⇒専修学校(2年制)というコースがあることです。大学卒業後、一度は他の職に就いたけれども、再び言語聴覚士を目指すために入学するという人が少なくありません。

5. 終わりに~福島病院の言語聴覚士として

言語聴覚士は、医療資格の中では新しい資格です。しかし、1960年代半ばからその必要性は叫ばれてきました。1971年に専門職員養成所が設置され、言語聴覚士の養成が始まりました。国家資格になるまでに時間が掛かり知名度が低いことや、言語聴覚士の人数もリハビリ職の中では少ない(2013年3月末で2万1994名)ので、初めて聞かれた方もいらっしゃると思います。人の話を聞きたい、自分の思いを伝えたい、おいしく食べたい...だれでもごく自然に行っていることができなかった時、ご本人も周りの方も本当につらいものです。機能訓練はもちろん、そのお気持ちもサポートしながら、「一緒に」リハビリテーションをして参ります。よろしくお願ひいたします。