

# 医療専門職(メディカルスタッフ)のはてな??

## 第4回 看護師 (Nurse) 編

現在の医療現場では、一人ひとりの患者さんの状態に合わせて、さまざまな医療専門職(メディカルスタッフ)が連携し、治療やサポートを進めていく「チーム医療」の実践が広がっています。さて、ひとくちに、メディカルスタッフといっても、たくさんの役職がありますし、また、一体どんなことをしている人なのか?など、ご不明な点もあるかと思えます。そこで、それぞれの職種について、順番にご紹介していきます。

第4回は、「看護師」についてお話しします。

### 1. 看護師とは?

日本では、昭和23年7月30日に「保健婦助産婦看護婦法」が公布されました。平成14年3月施行の「保健婦助産婦看護婦法の一部を改正する法律」により、それまで使用されていた「看護婦(女性)」「看護士(男性)」から、男女の区別のない「看護師」へと名称が変更されました。このときに法令の名称も「保健師助産師看護師法」へと変更されました。

保健師助産師看護師法第5条では、「看護師」とは、厚生労働大臣の免許を受けて、傷病者、もしくは出産後の女性に対する療養上の世話、又は診療の補助を行うことを業とする者をいうと定められています。

また、同法第6条では、「准看護師」とは、都道府県知事の免許を受けて、医師、歯科医師、又は看護師の指示を受けて、療養上の世話、又は診療の補助を行うことを業とする者をいうと定められています。

看護師は直接人の生命・身体に重大な影響を及ぼす業務に従事します。このような職務の重要性を考慮して、国は保健衛生上の見地から、これらの業務については一定の資格のある者にだけ独占させ、資格のない者がこのような業務を行うことを禁止しています。

### 2. 活躍の場は?

病院、診療所、助産院、訪問看護ステーション等の医療分野、介護老人保健・福祉施設、保育所・乳児院、社会福祉施設等の社会福祉分野、保健所、企業保健管理室、学校の保健室等の保健分野など、様々な分野で働いています。その他にも、研究開発に携わる看護師や、JICA(国際協力事業団)などに応募して国際貢献の道に進む看護師もいます。

### 3. 看護師になるには?

①文部科学大臣指定の学校において3年以上看護師にな

るのに必要な学科を修めた者、②厚生労働大臣指定の養成所を卒業した者、③免許を得た後3年以上業務に従事している准看護師または高等学校・中等教育学校を卒業している准看護師であって、指定学校または指定養成所において2年以上修業した者などに、厚生労働省による看護師試験の受験資格が与えられます。

その試験に合格した者に、国家資格が与えられ、看護師として働くことが出来るのです。

また、専門分野での実務経験があり大学院修士課程を修了した者で、特定分野での実務研修、筆記試験に合格した者には認定看護師や専門看護師に登録することが出来ます。

### 4. 主な仕事内容は?

当院での看護師が行っている業務を少しだけ紹介します。

○**処置・診察補助**…スムーズに診察が受けられるよう、問診、血圧・体温などの測定をし、尿検査の実施などをします。また、診察室では診察台への移動をお手伝いしたり、診察後、医師の指示で採血や点滴などまた、傷の消毒など処置の補助も行います。



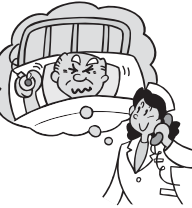
○**各種検査の補助**…胃カメラや大腸ファイバーの検査では、事前に説明を行い、検査当日は、検査室への案内や医師の補助を行います。

○**日常生活の補助**…入院中の患者さんで、入浴のできない患者さんには清拭や洗髪を行ったり、足浴や手浴といった部分入浴をさせてもらいます。食事の配膳や下膳、食事の介助などを行ったり、入院中、患者さんが安楽に療養できるように支援させていただきます。



○**環境整備**…診察室や病室の掃除や、ベッドメイキングなども看護師の仕事の1つです。

○**検温や記録など**…血圧や体温の測定、全身の状態の観察を行い、異常の早期発見・苦痛の緩和に努めます。観察したことや、行ったケアについて記録を残すことで、医師・看護師間で情報の共有をすることができ、より良い治療・看護につながります。



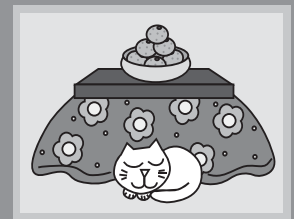
など、上記以外にも様々な仕事がありますが、看護師は常に患者さんのことを考え、治療やケアを行うようにしています。また、患者さんだけでなく家族さんへのケアも看護師の大切な仕事です。

簡単ではありましたが、看護師についてお分かり頂けたでしょうか?

福島病院の看護師は、患者さんのことを第1に考えながら、このような業務を行っています。



FUKUSHIMA INFORMATION 2012 WINTER



福島インフォメーション

地域に密着した良心的な医療を提供する事を使命としています。

発行  
医療法人永寿会  
福島病院  
〒935-0012 大崎市旭区千林2-4-22  
TEL.06-6953-2940(代)  
FAX.06-6953-2918  
ホームページアドレス:  
http://www.fukushima-hosp.or.jp  
発行日/平成24年 12月

## 理念

24時間いつでも誰でも気軽に利用できる、  
地域に密着したコンビニ型病院(皆様病院)をめざす。

## 基本方針

正確な診断に基づいて最適な医療機関での治療をめざす。

幅広い患者のニーズに細かく対応して、

患者だけでなく従業員自身も安心して知人や身内を紹介できる病院をめざす。

### 【広報係より】

2012年冬号の発刊となりました。  
この年末には何とんでも「選挙」「選挙」「選挙」です。  
この選挙で本当に住みやすい世の中にして頂きたいものです。  
福島病院も今年は10:1看護を取得し、患者さんにより良い看護を提供しようと頑張っております。  
来年もいい年でありますように!!

### 新入職員紹介

■小倉 奈穂美  
(オグラ ナホミ)  
薬剤師  
平成24年5月21日 入職

■幡地 麻衣  
(ハタチ マイ)  
事務員  
平成24年6月16日 入職



### 診療科目:

外科・消化器外科・肛門外科・  
整形外科・内科・糖尿病内科・  
消化器内科・脳神経内科・  
人工透析内科・  
リハビリテーション科・  
放射線科・  
麻酔科

当院の診療科目です。



## 看護師さん

# 大募集!!

当院では地域に密着した医療をめざし、一緒に働くスタッフを募集中です。未経験の方、ブランクのある方も教育カリキュラムに従い指導いたしますので安心下さい。看護師は2交代制です。日勤のみの方など相談に応じます。24時間託児所も完備しています。お気軽にお問い合わせ下さい。

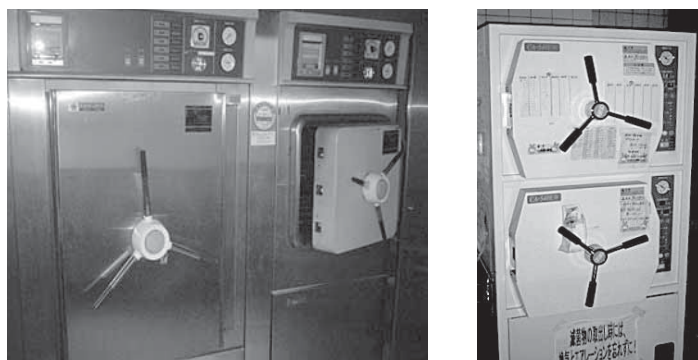


## ～愛すべき職場～中央材料室編

今回は「中央材料室」いわゆる「中材(ちゅうざい)」にスポットを当ててみました。

中材は当院2階フロアで、手術室に隣接する位置にあります。  
月から土曜日の勤務(ほぼ毎日)で、病院では無くてはならない職場です。  
その業務内容は下記に挙げる通りです。

- 1) 医材(器械、器具、材料)の管理と滅菌
- 2) 滅菌医材の保管と供給
- 3) 使用済み医材の回収
- 4) 再生医材のための洗浄、点検、セット組、包装、滅菌



次は当院で滅菌する器機の説明です。

### 1) 高圧蒸気滅菌法(オートクレーブ)

耐温耐湿の物品を滅菌する方法で広く用いられ、時間・コストが比較的少なくて済み適用範囲が広いのが特徴です。

### 2) エチレンオキシドガス(EOG)滅菌法

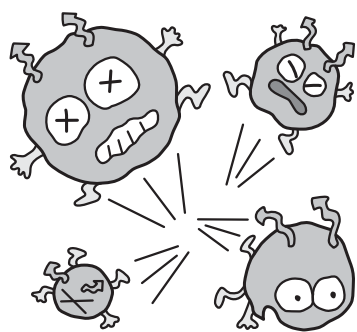
低温滅菌とも呼ばれ、耐熱性の少ないゴム製品、プラスチック製品等の滅菌に用いられ、滅菌時間・コストが比較的大きく、滅菌後の残留ガス(毒性がある)の除去に注意を要する。

中材業務には第1・第2種滅菌技士認定制度(日本医科器械学会)という制度があります。また、EOG滅菌法を使用することで「特定化学物質・四アルキル鉛等作業主任者」という資格者が常に安全管理しています。(当院では中材入口に「特定化学物質使用区域 許可された者以外の立ち入りを禁ずる」と表記されています。)

病院では医師や看護師の勤務する病棟や外来のような表立った部署と違いあまり目立たない部署ですが、中材は縁の下の力持ち的な存在で無くてはならない職場なのです。

大きな病院ではもっと複雑な仕事内容だと思いますが、当院では最小限度の中材業務になります。その中で勤務する私たちは日々頑張っています。

皆様、中材のお仕事について少し分かっていただけただけでしょうか?



## 聴性脳幹反応(Auditory Brain-stem Response ; ABR)検査



### ■ABR(聴性脳幹反応) 検査とは?

脳波で聴力を見る検査で、ある一定の音を聞かせ、聴覚進路の脳幹から出てくる脳波をコンピューター解析して、その脳幹反応が出るかで聞こえてくるかどうか調べる検査です。生後間もなくでも出ます。

乳幼児や高齢者など、音が聞こえたかどうかを返事できない人に行なう聴力検査(他覚的聴力検査)のことでまた、感音性難聴であることがわかったときに、障害の場所を明らかにするためにも行なわれます。その他、手術時に生じる脳幹の機能異常を調べたり、最近では脳死の判定にも使われています。

聴性脳幹反応検査は音を聞かせたときの神経路からの反応波形(脳波のようなもの)を記録します。人が音を聞くとその後約1.5ミリ秒で音が蝸牛神経に到達し、その後約1ミリ秒間隔でいくつかのピークをもつ反応が蝸牛神経から、脳幹、橋、下丘にかけて発生します。この反応はとても弱いので一回の記録でははっきりしませんが、約1,000回重ね合わせると波のピークが見えてきます。純音聴力検査と違って、自らスイッチを押さなくても良いので、客観的な聴力検査ができます。

### ■ABR検査はどのような検査か?

ベッドに横になり、左右の耳たぶと頭部(頭頂部と前額部)の計4ヶ所に脳波形の電極を取り付けます。ヘッドホンから音が聞こえると、脳が反応して脳波に変化が生じるため、その波形をコンピューター処理して画面にあらわします。



### ■ABR検査で何がわかるのか?

内耳(蝸牛)から脳までの、聴神経の伝達経路のどこに異常があるかを調べることができます。

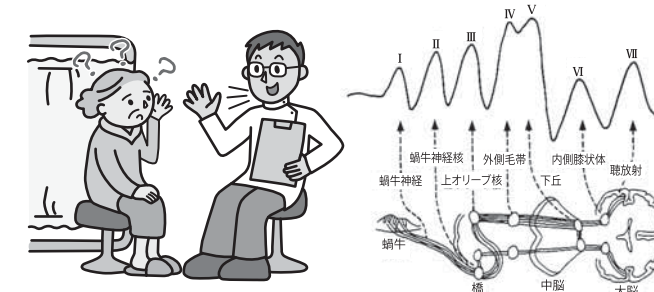
### ■検査を受けるときの注意

検査中は体を動かさないようし、乳幼児では睡眠薬で眠らせてから検査を行なうこともあります。

### ■検査結果の判定

音刺激を与えてから1/100秒以内に5~7個の波形が現れますが、I波は蝸牛神経、II波は蝸牛神経核、III波はオリブ核、IV波は外側毛帯、V波は下丘に対応しているとされています。

音刺激からI~V波の現れる時間が遅れたり、波形が出現しなかったりすることにより、どこに異常があるかわかります。



### ■異常があったらどうするか?

他の検査結果と総合して原因を突き止め、その治療を受けましょう。

### ■異常な場合に疑われる病気

脳腫瘍、聴神経腫瘍、脳血管障害、先天性の聴力障害、糖尿病など

聴性脳幹反応(Auditory Brain-stem Response ; ABR)検査の説明ですが...分かりにくい検査ですね!

当院では年間数十例行っています。詳しくは主治医まで。

福島病院 臨床検査科

## 10年勤続表彰



看護師主任 谷村春美

長いようで、あっという間の10年間でした。楽しいことも、嫌なこともたくさんありましたが、今となっては全てが良い思い出です。ここまで私が成長できたのも福島病院のおかげだと思います。本当にありがとうございました。この長い間に私の名字も変わりました。私生活では義母さんに「おんぶにだっこ」、本当にお世話になります!

これからも皆さん私を支えて下さい。



看護師 伊東しずえ

病院に勤務して10年たちましたが、私が何年も看護師という仕事を続けていけるとは思いもしませんでした。子供の頃からすぐにあきて何事もあまり長続きしなかったからです。10年勤続表彰を頂けたのも自分1人の力ではなく、学生時代は友人、先生に助けられ、卒業後は院長先生はじめスタッフの皆様に励まされここまでこれたのだと思います。

これからもこれまでの経験を生かしてがんばっていきたいと思います。今後ともご指導よろしくお願い致します。

## 塩分をとり過ぎていませんか?

### ～第4回 減塩の工夫(香辛料の利用)～

香辛料を使うことにより、味を引き締め薄味でも美味しく召し上がれます。(香辛料の辛さは「塩辛さ」とは異なります。)

#### ●香辛料の色々

- 和: わさび、からし
- 洋: マスタード、コショウ
- エスニック: カレー粉、唐辛子



### ■香辛料を使った一品(カレーポイル)

(一人分)	冷凍カリフラワー	35g
	塩	0.3g
	カレー粉	0.1g
	淡口醤油	0.8g

1. お湯を沸かし、塩とカレー粉を入れる。そこにカリフラワーを入れ茹でる。

2. 茹であがったらざるにあげ、熱いうちに醤油で和える。

冷凍カリフラワーを使っているので短時間でできます。この他、もやしやキャベツでも良いですね。もう1品欲しいなと思ったときお試し下さい。

福島病院 栄養科